

Technical Note #011

Auteur: Sander Temme

Gemaakt op: 13 juli 1999

Bijgewerkt op: 9 oktober 2002



Geen paniek! – Backup van een Netopia Router

De configuratiegegevens van een Netopia router kunnen worden opgeslagen in een backup bestand. In deze Technical Note beschrijven we stap voor stap het proces van maken en terugzetten van de backup.

Mogelijkheid 1: Via de Seriele interface

Inleiding

De Netopia Internet Router biedt de mogelijkheid een backup te maken van de configuratie van het apparaat. Deze backup kan later weer worden teruggezet in de router. Dit is ook een snelle manier om de configuratiegegevens over te zetten als een router vervangen wordt. In deze Technical Note beschrijven we het maken en terugzetten van een backup via een terminalverbinding. De Netopia routers kunnen ook hun configuratie opslaan op en terughalen van een *ftp* server. Hoe dit werkt wordt later in dit document besproken.

Terugzetten van de backup

Om de backup van de configuratie van een Netopia router terug te zetten voert u de volgende stappen uit:

1. Sluit de Netopia router met de bijgeleverde seriële kabel aan op een computer. Bij de R-serie (blauw) zit een kabel die geschikt is voor Mac én PC; bij het UMB-2 model (groen) zit voor elk platform een eigen seriële kabel.
2. Start een terminalprogramma op de computer. Op een Macintosh gebruikt u Zterm dat op de bij de router geleverde CD staat. Onder Windows gebruikt u Hyperterminal dat bij Windows geleverd wordt.
3. Zet de Netopia router aan. Het startschermb scherm verschijnt in het terminalvenster.
4. Ga met de pijltoets omlaag naar *Utilities & Diagnostics* (bij het groene model de *Advanced configuration*) en druk op Return.
5. Selecteer *X-modem File Transfer* en druk op Return.
6. Selecteer de optie *Send Config to Netopia* en druk op Return. Een bevestiging volgt.

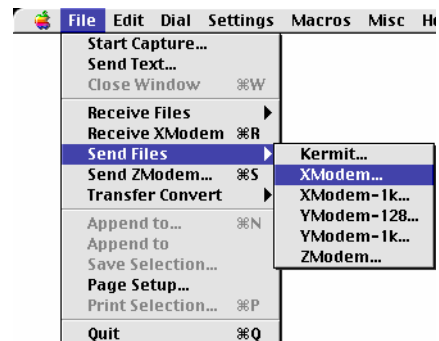
Let op! Na de bevestiging wacht de router tien seconden op het begin van de transfer. U moet binnen deze tijd met de hand vanaf het terminalprogramma de transfer starten. Hieronder volgen aparte instructies voor Macintosh en Windows:

Macintosh

1. Selecteer *Continue* en druk op Return.
2. Kies in het File menu de optie *Send Files* en *XModem* (Figuur 1).
3. Zoek in het dialoogvenster het backup bestand op en klik op *Open* (tip: plaats het bestand van tevoren op het bureaublad). Als u op tijd bent start de transfer vanzelf.

Windows

1. Selecteer *Continue* en druk op Return.
2. Kies in het *Transfer* menu de opdracht *Send File*.
3. Typ in het vak *Filename* de naam van en het pad naar het configuratiebestand. U kunt ook de *Browse* knop gebruiken en het bestand met de hand opzoeken, maar de ervaring is dat u dat vaak niet redt in 10 seconden (zie Figuur 2).
4. Kies bij *Protocol* voor *Xmodem*.
5. Klik op *Send*. Als u op tijd bent start de transfer vanzelf.



Figuur 1 – XModem File Transfer vanaf een Macintosh

Start u de transfer niet op tijd, dan krijgt u in het terminalvenster een paar rare tekentjes. Dit is niet erg: als u een paar keer op de pijltoets drukt krijgt u het vorige scherm weer terug en kunt u het opnieuw proberen.

Als de Netopia router het configuratiebestand ontvangen heeft, zal hij zichzelf herstarten. Hij heeft dan weer de instellingen zoals die in het configuratiebestand zijn opgeslagen (inclusief eventueel naam en password om toegang te krijgen).

Maken van de backup

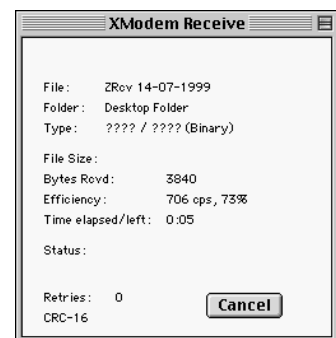
Het maken van een backup is nog eenvoudiger dan het terugzetten. Om een backup te maken van de configuratiegegevens van een Netopia router voert u de volgende stappen uit:

1. Sluit de Netopia router met de bijgeleverde seriële kabel aan op een computer. Bij de R-serie (blauw) zit een kabel die geschikt is voor Mac én PC; bij het UMB-2 model (groen) zit voor elk platform een eigen seriële kabel.
2. Start een terminalprogramma op de computer. Op een Macintosh gebruikt u Zterm dat op de bij de router geleverde CD staat. Onder Windows gebruikt u Hyperterminal dat bij Windows geleverd wordt.
3. Zet de Netopia router aan. Het startscherm verschijnt in het terminalvenster.
4. Ga met de pijltoets omlaag naar *Utilities & Diagnostics* (bij het groene model de *Advanced configuration*) en druk op Return.
5. Selecteer *X-modem File Transfer* en druk op Return.
6. Selecteer de optie *Receive Config from Netopia* en druk op Return. Een bevestiging volgt.

Let op! Na de bevestiging wacht de router tien seconden op het begin van de transfer. U moet binnen deze tijd met de hand vanaf het terminalprogramma de transfer starten. Hieronder volgen aparte instructies voor Macintosh en Windows.

Macintosh

1. Selecteer *Continue* en druk op Return.
2. Kies in het File menu de optie *Receive Files* en vervolgens *XModem*.
3. Zoek in het dialoogvenster het backup bestand op en klik op *Open* (tip: plaats het bestand van tevoren op het bureaublad). Als u op tijd bent start de transfer vanzelf (zie Figuur 3).
4. Na het voltooien van de transfer verschijnt een venstertje waarin u een naam voor het bestand in kunt voeren. Het bestand wordt opgeslagen op het bureaublad.

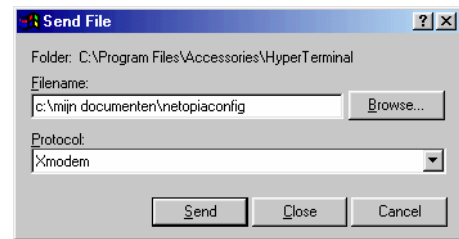


Figuur 3 – XModem receive op Macintosh

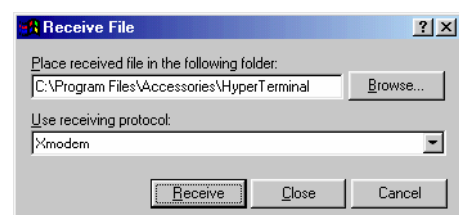
Windows

1. Selecteer *Continue* en druk op Return.
2. Kies in het *Transfer* menu de opdracht *Receive File*.
3. Geef eventueel in het veld *Place received file in the following folder* de map op waar het bestand geplaatst moet worden, bijvoorbeeld *C:\TEMP* (zie Figuur 4).
4. Kies bij *Protocol* voor *Xmodem*.
5. Klik op *Receive*.
6. Typ in het vak *Filename* de naam van configuratiebestand en klik op OK. Als u op tijd bent start de transfer vanzelf.

Bent u niet op tijd, dan breekt de router de transferpoging af en kunt u het opnieuw proberen. Is de transfer voltooid, dan bevat het opgeslagen bestand alle configuratie-informatie van de Netopia router, inclusief eventuele naam/wachtwoordcombinaties voor toegang tot de configuratieschermen. U kunt deze backup niet lezen (het is een binair bestand), maar hem wel terugzetten in dezelfde of een andere Netopia router. Dit kan ook vanaf een ander computer: u kunt zelfs op een Macintosh gemaakte bestanden terugzetten vanaf een PC (en omgekeerd).



Figuur 2 – XModem File Transfer vanaf een PC



Figuur 4 – XModem receive op PC

Mogelijkheid 2: Via het ethernet met een tftp server

Het terugzetten van een Back-up via de TFTP server

Om het configuratie bestandje terug te zetten zijn een aantal eenvoudige stappen nodig

1. Verzamel de gegevens over het netwerk en de machine waarop de TFTP server en het configuratie bestandje zich bevindt
 - a. Het ip adres van de machine van waaraf het bestand verstuurd gaat worden
 - b. Het ip adres van de router waar het bestand op moet komen
 - c. Zorg ervoor dat het configuratie bestandje (.bin) in de directory staat waar de TFTP server naar kijkt.
 - d. Zorg voor een TFTP server bijvoorbeeld: <http://www.klever.net/kin/PumpKIN.exe> (freeware)
2. Leg nu een verbinding met de router via telnet.
3. Ga vanuit het hoofdmenu naar Utilities & diagnostics > Trivial File Transfer Protocol
4. Hier vul je de volgende gegevens in
 - a. TFTP Server Name: (het ip adres van de machine waar je TFTP server op draait.
 - b. Config File Name: (de naam van het config bestandje (.bin))
 - c. Geef vervolgens een enter op get config from server
 - d. Nog even een bevestiging en de back-up file zal terug gezet worden.

Het maken van een Back-up via de TFTP server

1. Het maken van een back-up werkt nagenoeg hetzelfde als het terug zetten ervan, wel wil ik nog een paar tips geven waar u even op moet letten.
 - a. Zorg ervoor dat het configuratie bestandje in de juiste directory staat
 - b. De TFTP server moet draaien
 - c. Vul het juiste ip adres van de tftp server in
 - d. Zorg ervoor dat de naam die je invult in de router overeenkomt met het configuratie bestandje op de TFTP server (inclusief extensie .bin)
 - e. Het commando wat u nu gebruikt in utilities & diagnostics > Trivial File Transfer Protocol is natuurlijk send config to server.